



Bühnenanweisung Bühne, Video, Ton, Licht, Kostüm

Mai 2016 V6

I. Allgemein

Tanztheater

Company: 12 TänzerInnen
1 Regisseurin
1 Co-Choreografen /Darsteller
3 Technik
1 Tourmanagment
1 Organisation
1 Busfahrer

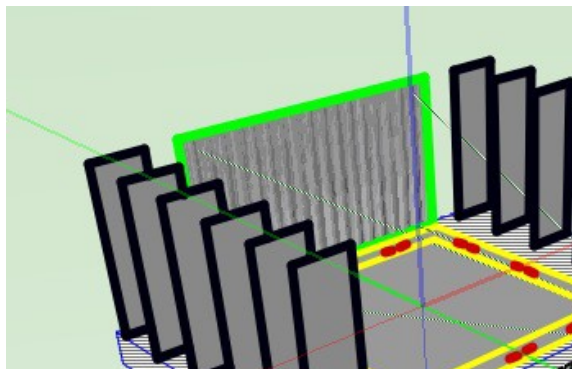
Dauer: ca 65 min - ohne Pause

Größe: Szenenfläche
Tiefe 12m
Breite 14m
Höhe 7m (Unterkante Züge/Traverse)
Portalöffnung 7m x 11m

schwarzer Holzboden – ebener BÜHNENBODEN – kein Belag/kein Tanzboden

Tänzer tanzen darauf barfuß!

SICHTLINIEN: *Im hinter der Bühnenkante müssen die Füße der Tänzer von allen Plätzen zu sehen sein - (Platzsperrung)*



II. Bühne

von Helena Waldmann Company

Gelbes „Gaffa“ Tape / Geweband 5cm
Quadrat 9m x 9m & Quadrat 10,2m x 10,8m auf Bühnenboden geklebt

Aufprofolie Opera Weiss 10,5x 6m (bei längeren Touren mit Bus)

vom **Veranstalter** zu stellendes Material:

Aufprofolie Opera Weiss min10,5x 6m (bei einzelnen Gastspielen / Flug)
Gassen Aushang – 4-5 Gassen
4 -5 Sofitten mit Stangen
Passepartout für die Projektionsfläche
10,5m Staparohr / Pipe für Opera
2x Quick Change Bühne li (9x Damen und 2x Herren) mit Stühlen
für schnellen Umzug tba
bitte notfalls schwarzen Tanzboden bereithalten - Entscheidung am TE Tag

Probenraum / Studio für die Tänzer am Aufbau tag für Proben mit Musikanlage und vor den Vorstellungen für Training und warm up min 9m x 12m Fläche mit Holzboden

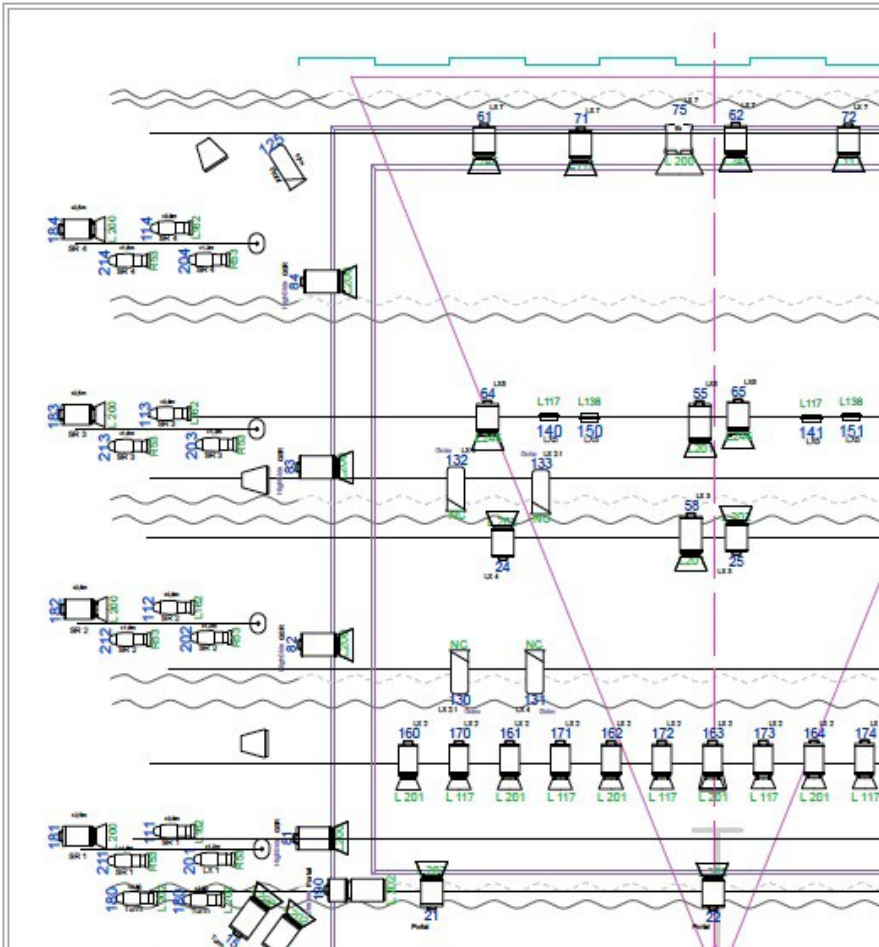
Vor jeder Probe und Vorstellung muss der Boden gewischt werden.

III. Licht:

vom **Veranstalter** zu stellendes Material:

Gassenbooms 8-10
10x 1kW Profil RJ 614 SX mit 4x Gobohalter Size A
4x Fluter 1kW
27x PC 1kW mit Torblenden
14x PC 2kW mit Torblenden
17x Fresnel 2kW mit Torblenden
1x 5K Fresnel mit Torblenden
22x 2kW Profil RJ 714 SX
30x Source 4 Zoom 25°-50° 750W (+6 bei 10x booms)
1x Lichtzeichen
Saallicht
Farben: Lee 117, 138, 162, 201, 202, 200, 246
Rosco 53 ! (kein E-Color)
Rosco 132 (Lt Hanburg Frost) Black Wrap, Alutape
Genie
Lichtpult z.B. Grand MA , ETC Gio / Theaterpult ca 50 Ques

HELENA WALDMANN



Bitte schicken Sie an wank@tv-event.de einen **Grund- und Seitenriss** des Veranstaltungsortes als CAD file.

Licht und Bühnenplan bitte anfordern als VW2015, A-CAD oder pdf Datei - wank@tv-event.de
Ascii Showfile per e-mail vorab

IV. Ton:

von Helena Waldmann Company

Interface 8/8
Software
Mikrostativ
8 x Crown PCC 160 Grenzflächenmikrofone

vom **Veranstalter** zu stellendes Material:

Mischpult/ Peripherie: im Saal

Digitalpult: Yamaha M7/ Sounscraft Vi4/ DiGiCo SD 7/8
(mindestens 24 Inputs/16 Outputs)

Falls wir mit einem analogen Pult arbeiten, benötigen wir zusätzliche Peripherie Geräte:

6 x Graphischer EQ, stereo

1 x Hallgerät: Lexicon, T.C. (o.v.)

Mikrophone:

1x Handsender (Sennheiser oder Shure)
1x Taschensender (Sennheiser oder Shure)
- 1x Mikrofon (Kugel) mit Headset (DPA4066 oder MKE2)
2x Empfänger UHF

4 x Crown PCC 160 Grenzflächenmikrofone in grossen Häusern (>500 Zuschauer)

Lautsprecher:

Portallautsprecher: Qualitativ hochwertiges und leistungsstarkes PA System, der Größe und Akustik des Raums entsprechend.
Inklusive getrenntem Center Lautsprecher, Basslautsprecher, Nahfeld und Delayline
Bevorzugte Hersteller: D&B, L-acoustics, Nexo, Meyer
Line Array wünschenswert

Bühnenlautsprecher:

4 x 2 -Weg Lautsprecher, mind. 600 Watt
(Bühne vorn und Mitte L/R auf Stativen oder geflogen)
(D&B C6, L-acoustics MTD 115, Nexo PS 15, o.v.)

Effektlautsprecher:

2 x 2 -Weg Lautsprecher pro Zuschauerenebene !
mind. 400 Watt (D&B E3, L-acoustics MTD 108, Nexo PS 8, o.v.)

Kommunikation

Intercom system für Bühne und Licht / 3x Funkgeräte

Alle Kabel, Adapter, Stecker für die Verkabelung des Systems und der Grenzflächen-Micros/ 4x Bühnenkante, 2xli und 2xre

Kontakt: Stephan Wöhrmann: +49 0179 114 23 49 stephanwoehrmann@web.de

V.Video

von Helena Waldmann Company

Zuspieler: Laptop mit DVI out
Zuspielsoftware coolux Pandoras Box

vom **Veranstalter** zu stellendes Material:

HELENA WALDMANN



1 x Beamer 15000 AnsiLumen **Full HD** (leise zB Panasonic pt-dz16k)
mit entsprechender Optik für eine 16:9 Projektion (10,20m breit) auf den Rückhänger
Position: Mittig / Höhe ca7m / geflogen oder fest inkl. Flugrahmen. Möglichst steil /
kurze Distanz

1 Shutter (Beamer) mit Kabel-Remote oder Blacky DMX gesteuert

1x Full HD Datenleitung zum Regieplatz neben Licht/Tonregie im Saal.

Auflösung auf DVI (+Signalverstärker bei langen Wegen)

Kontakt: Roman Fliegel: +49 178 4135900 romanfliegel@gmx.de

VI. Zeitplan & Personal

				Bel.	Video	Bühne	Ton
Tag 1		08:20- 9:00	Boden Test mit Tänzer				
	TE	09:00- 13:00	TE	4	1	2	1
		14:00- 17:00	FOCUS Licht Video	3	1	1	1
		17:00- 18:00	sound check				1
		18:00- 19:00	Spacing/Soundcheck Tänzer	2	1	1	1
		19:00- 23:00	Focus /Cueing	2	1	1	
Tag 2	Show 1	09:00 -10:00	sound check				1
		10:00- 11:00	Video		1	1	
		11:00- 13:00	Licht+Video	2	1	1	
		13:00- 14:00	General Probe in Kostüm	1	1	1	1
		14:00- 15:00	Korrekturen GP Licht/Video	1	1	1	1
		17:00- 18:00	Licht/Video	1	1	1	1
		18:00- 19:00	warm up	1	1	1	1
		20:00- 21:00	Premiere	1	1	1	1
Tag 3	Show 2	16:00- 18:00	Licht/Video/Ton	1	1	1	1
		18:00- 19:00	warm up / Korrekturen	1	1	1	1
		20:00- 21:00	Show 2	1	1	1	1
		21:00- 22:00	Abbau	2	2	2	2

Kontakt: Technische Leitung: Carsten Wank 0172 861 74 39 wank@tvt-event.de
Produktion / Tour: Claudia Bauer claudia.bauer@ecotopiadance.com

VII. Garderobe und Sonstiges

Garderoben: 1x Herren (3 Tänzer)
1x Damen (8Tänzerinnen)
2x Solo (1 Tänzerin, 1 Ballettmeister)
1x Regisseurin
1x Technik / Produktion mit Internetanschluß für Laptops
14x große Handtücher (Duschkmöglichkeit)
Wasser, Kaffee, Tee, Snacks und frisches Obst auch zur TE finden immer gerne Abnehmer

Sonstiges: Eis oder Coolpacks bereitstellen / medizinische Notfallnummer

Garderobiere: **vom Veranstalter!**
Kostüm check , Waschen Bügeln und Reparatur
2x Kleiderständer
60x Kleiderbügel

Tag 1	Aufbau	Kostüme waschen und trocknen Kostüme stehen ab 9:00h bereit (kommen ungewaschen) 8x Kostüme auf 4 Ständern werden ab 18:00 für Cueing benötigt!
Tag 2	Show1	vormittags 8x Kostüme auf 4 Ständern ab 12:00 Kostüme gebügelt im Quickchange oder Garderoben nach der GP Kontrolle nach der Show werden Kostüme nur gewaschen, wenn es weitere Shows gibt.
Tag 3	Show2	Kostüme bis 18:00 gewaschen und gebügelt (2-3 Stunden vor der Vorstellung) Kostüme nach der letzten Show verpacken

Garderobiere vom Veranstalter – Bitte die Kostüm und Pflegeanleitung (pdf) vorab anfragen.

claudia.bauer@ecotopiadance.com oder wank@tvt-event.de