



# Technical Rider

Stage, light, sound, costume

18.Juni 2019 V1.1

**Titel** The Intruder – an autopsy by HELENA WALDMANN

## I. General

### dance theatre

Company: 4 Performer  
1 artistic director  
2 technicians  
1 tourmanager tba

duration: ca 60 min - no intermission

size: stage + legs / wings  
depth 10m 13m  
width 10m 13m  
height to grid min 7m  
(Unterkante Züge/Traverse)

## II. stage

by Helena Waldmann Company

props  
HoloFan Holographic 3D LED fan, SD cards  
Fight Protection

Provided by presenter:

Black backdrop and wings – in velvet

- o Legs and border
- o Legs or black walls as in the drawing
- o Go around for dancers

Swing floor covered with black dance floor  
Coolpacks and crushed ice in the wings for rehearsals and shows

Clean floor (wet) before every rehearsal and show.

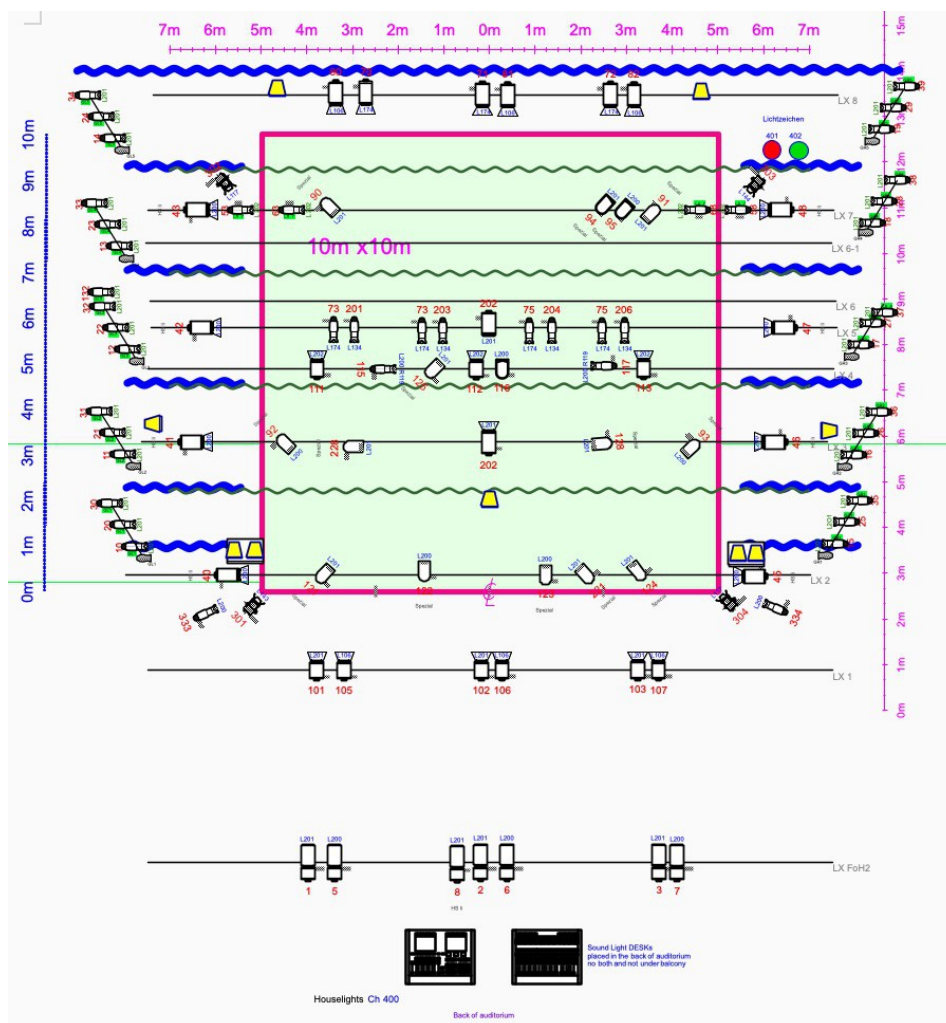
Please send us a ground plan and section view via mail to [wank@tvt-event.de](mailto:wank@tvt-event.de) as vectorworks or a cad files

### III. light:

Provided by presenter:

9x 2kW Fresnel with barndoors  
16x 2kW PC with barndoors  
4x 1kW PC with barndoors  
7x 2kW Zoom Pro file FoH  
47x ETC Source 4 Zoom 25°-50°  
12x Par 64 CP62  
1x Par 64 CP61  
2x Par 64 CP60  
Farben L200, L201, L202, L174, L105, L162, L134  
Lightdesk for example. ETC , Grand MA Theaterpult/ Softpatch ca 40 Cues  
Board Operator  
Genie  
Rosco 119 / 132 (Lt Hanburg Frost) , Black Wrap, Alutape

Lightplan:



Licht und Bühnenplan bitte anfordern als VW2017, A-CAD oder pdf Datei - [wank@tv-event.de](mailto:wank@tv-event.de)

## IV. Ton:

from Helena Waldmann Company

Interface 8/8  
Software  
6- 8 x Crown PCC 160 Grenzflächenmikrofone

Provided by presenter:

### **Sounddesk/ Peripherie: in auditorium**

Digitalpult: Yamaha M7/ Sounscraft Vi4/ DiGiCo SD 7/8  
(mindestens 24 Inputs/16 Outputs)

*If we work with an analog console, we need additional peripheral devices 6 x Graphischer EQ, stereo*

*1 x Hallgerät: Lexicon, T.C. (o.v.)*

*Sound desk should not be located under balconies in the hall.*

### **Mikrophone:**

2x handheld  
1x Mikrofon stand with round base

### **speaker**

#### **Proscenium loud speakers:**

High quality and powerful PA system, according to the size and acoustics of the room.  
Includes separate center speaker, bass speaker, near field and delay line  
Preferred manufacturers: D&B, L-acoustics, Nexo, Meyer  
Line Array preferable

#### **Stage monitors**

2 x 2 -way speaker, mind. 600 Watt (Monitore stage L/R on stands)  
(D&B C6, L-acoustics MTD 115, Nexo PS 15, o.v.)

2 x 2 - way speaker, mind. 600 Watt (RIGGED –downstage of black backdrop )  
(D&B C6, L-acoustics MTD 115, Nexo PS 15, o.v.)

### **Kommunikation**

Intercom system für Bühne und Licht / 3x Funkgeräte

**All cables, adapters, plugs for the wiring of the system and the interfacial**

**Micros/ 6x stage edge 2x left right**

**contact:** Stephan Wöhrmann: +49 177 7436268 stephanwoehrmann@web.de

## V. schedule & personal tbd

			STAGE	Probebühne Studio	Bel.	Bühne	Ton	Kostüm
					Local Crew			
Tag 1	TE	09:00-13:00	TE		4	1	1	
		13:00-14:00	sound check				1	1
		14:00-18:00	FOCUS		3		1	
		12:00-17:00	Studio with dance floor	Training/warm up				
		17:00-18:30	Im Studio- notfalls Foyer	Notes der letzten Show				
		19:00-22:00	Probe GP mit Ton Licht?		1	1	1	tba
			Softpatch / Qs blind programmieren während der Proben					
Tag 2	Show 1	09:00-10:00	sound check				1	tba
		10:00-13:00	Lighting + 2x Lichtstatisten		2	1		
		10:00-14:00	Studio mit Tanzboden	Training/warm up				
		14:00-15:30	Walkthrough Licht und Ton		1	1	1	1
		16:00-19:45	Korrekturen clean/warm up		1	1	1	1
		20:00-21:00	<b>Vorstellung1</b>		1	1	1	1
Tag 3	Show 2	16:00-19:00	TE Korrekturen		1	1	1	
		20:00-21:00	<b>Vorstellung 2</b>		1	1	1	1
		21:00-22:00	Abbau		2	2	2	1

**Kontakt:** Technische Leitung: Carsten Wank 0172 861 74 39 [wank@tvt-event.de](mailto:wank@tvt-event.de)  
 Produktion / Tour: Claudia Bauer [claudia.bauer@ecotopiadance.com](mailto:claudia.bauer@ecotopiadance.com)

## VI. Garderobe und Sonstiges

**Garderoben** 1x 4 Männer  
 1x Regisseurin  
 1x Technik / Produktion mit **Internet Anschluss** für Laptops

**Wasser, Kaffee, Tee, Snacks und frisches Obst auch zur TE finden immer gerne Abnehmer**

vom **Veranstalter** zu stellendes Personal und Material:

Sonstiges: viel Eis und Coolpacks bereitstellen

### 1x Garderobiere vom Veranstalter

9x große Handtücher (Duschkmöglichkeit)

**Garderobiere:** **bitte Kostüm und Pflegeliste anfordern**

Kostüm check und Reparatur  
 Wäschedienst nach der Vorstellung und oder am Aufbau tag  
 (abhängig : Gastspiel oder innerhalb einer Tour)

- Bitte nehmen Sie mit uns Kontakt auf -  
[claudia.bauer@ecotopiadance.com](mailto:claudia.bauer@ecotopiadance.com)

### Transport vor Ort

Flughafen/Bahnhof ,Hotel , Theater und retour  
 3x gr. Koffer Technik und Kostüm ca 3x 25kg

### Parkplatz am Theater / Hotel

Bei längeren Touren wird es einen Tour Van für die Technik geben